

Всероссийская проверочная работа по географии 11 класс (2020 год)

Всего во Всероссийской проверочной работе по географии для 11 классов приняло участие 61 образовательное учреждение, что составляет 89,7% от всех образовательных учреждений города. Работу по географии выполняли 1 882 ученика, что составляет 76,16% от всех учащихся 11-х классов муниципальных ОУ (2471 человек).

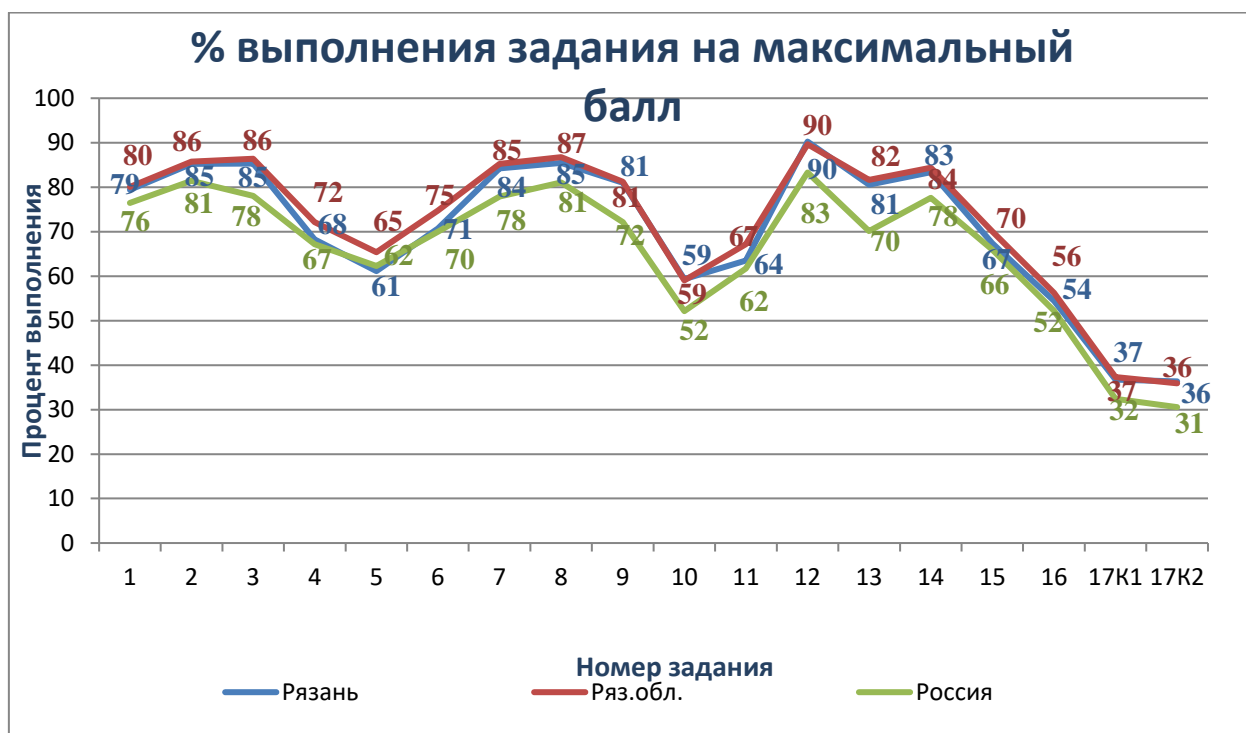
Средний первичный балл по городу составил 14,85 балла из 21 максимально возможного (в 2019 году – 15,06 балла). 27 муниципальных бюджетных общеобразовательных учреждений (44,26% писавших) имеют средний первичный балл выше или равный среднегородскому.

В целом результаты выполнения всех заданий по Рязани выше, чем по России, и несколько ниже, чем по Рязанской области.

Лучшие результаты за выполнение проверочной работы по географии показали учащиеся лицей № 4 (19,07 балла), школ №№ 66 (18,50) и 7 (17,42). Наименьшие показатели в школах №№ 1 (11), 46 (10,25) и 45 (9,68).

Средняя отметка за работу по предмету «География» по городу составила 4,03 (4,1 – в 2019 году), по области – 4,09, по России – 3,86. Лучшие результаты за выполнение проверочной работы у учащихся школы № 66 (4,75), лицей № 4 (4,73) и школы № 61 (4,57). Низкие показатели в школах №№ 1 (3,27) 46 (3,19) и 45 (3,16).

Наиболее простыми для выполнения оказались задания №№ 12 - за него получили максимальный балл 90% всех учащихся, 8, 3 и 2 - по 85%. Наименьшее количество максимальных баллов получено за задания №№ 16 - 54%, 17К1 - 37%, 17К2 - 36%. Выполнение остальных заданий на максимальный балл находится в диапазоне от 59% до 84%.



Задание № 1 «Природа России» проверяет знания географических особенностей природы России (максимальный балл – 1). На максимальный балл задание выполнили 79% всех писавших работу (по области – 80%, по России – 76%).

Задание № 2 «Географические модели. Географическая карта, план местности» проверяет умение находить и применять географическую информацию для правильной

оценки и объяснения важнейших социально-экономических событий международной жизни (максимальный балл – 1). На максимальный балл задание выполнили 85% всех писавших работу (по области – 86%, по России – 81%).

Задание № 3 «Хозяйство России» проверяет знания географических особенностей основных отраслей хозяйства России, а также умение использовать эти знания в практической деятельности и повседневной жизни (максимальный балл – 2). На максимальное количество баллов задание выполнили 85% всех писавших работу (по области – 86%, по России – 78%).

Задание № 4 «Географические модели. Географическая карта» проверяет умение выделять существенные признаки географических объектов и явлений (максимальный балл – 1). На максимальный балл задание выполнили 68% всех писавших работу (по области – 72%, по России – 67%).

Задание № 5 «Природа России» проверяет умение использовать знания и умения в практической деятельности и повседневной жизни для анализа и оценки разных территорий с точки зрения взаимосвязи природных, социально-экономических, техногенных объектов и процессов (максимальный балл – 1). На максимальный балл задание выполнили 61% всех писавших работу (по области – 65%, по России – 62%).

В задании № 6 «Регионы России» проверяется использовать знания и умения в практической деятельности и повседневной жизни для анализа и оценки разных территорий с точки зрения взаимосвязи природных, социально-экономических, техногенных объектов и процессов (максимальный балл – 1). На максимальный балл задание выполнили 71% всех писавших работу (по области – 75%, по России – 70%).

Задание № 7 «Часовые зоны на территории России» проверяет знание географических особенностей географических районов России, умение выделять существенные признаки географических объектов и явлений (максимальный балл – 1). На максимальный балл задание выполнили 84% от всех писавших работу (по области – 85%, по России – 78%).

Задание № 8 «Население и хозяйство России и мира. Особенности природно-ресурсного потенциала, населения, хозяйства, культуры крупных стран мира» проверяет знания и умения в практической деятельности и повседневной жизни для определения различий во времени, чтения карт различного содержания (максимальный балл – 1). На максимальный балл задание выполнили 85% от всех писавших работу (по области – 87%, по России – 81%).

Задание № 9 «Мировое хозяйство» проверяет понимание смысла основных теоретических категорий и понятий; особенности размещения основных видов природных ресурсов, их главные месторождения и территориальные сочетания; численность и динамику населения мира, отдельных регионов и стран; основные направления миграций населения мира; различия в уровне и качестве жизни населения мира; географические особенности отраслевой и территориальной структуры мирового хозяйства (максимальный балл – 1). На максимальный балл задание выполнили 81% от всех писавших работу (по области – 81%, по России – 72%).

В задании № 10 «Страны мира» проверяется умение находить и применять географическую информацию для правильной оценки и объяснения важнейших социально-экономических событий международной жизни (максимальный балл – 1). На максимальный балл задание выполнили 59% от всех писавших работу (по области – 59%, по России – 52%).

Задание № 11 «Многообразии стран мира. Основные типы стран» проверяет понимание смысла основных теоретических категорий и понятий; особенности размещения основных видов природных ресурсов, их главные месторождения и территориальные сочетания; численность и динамику населения мира, отдельных регионов и стран; основные направления миграций населения мира; различия в уровне и качестве жизни населения мира; географические особенности отраслевой и

территориальной структуры мирового хозяйства (максимальный балл – 1). На максимальное балл задание выполнили 64% от всех писавших работу (по области – 67%, по России – 62%).

В задании № 12 «Мировое хозяйство» проверяются знание и понимание численности и динамики населения мира, отдельных регионов и стран; основные направления миграций населения мира (максимальный балл – 2). На максимальное количество баллов задание выполнили 90% от всех писавших работу (по области – 90%, по России – 83%).

Задание № 13 «Природные ресурсы» направлено на проверку умения использовать знания и умения в практической деятельности и повседневной жизни для анализа и оценки разных территорий с точки зрения взаимосвязи природных, социально-экономических, техногенных объектов и процессов (максимальный балл – 1). На максимальный балл его выполнили 81% от всех писавших работу (по области – 82%, по России – 70%).

В задании № 14 «Экономическая и социальная география России и мира» проверяется умение определять и сравнивать по разным источникам информации географические тенденции развития природных, социально-экономических и геоэкологических объектов, процессов и явлений (максимальный балл – 1). На максимальный балл задание выполнили 83% всех писавших работу (по области – 84%, по России – 78%).

Задание № 15 «Экономическая и социальная география России и мира» направлено на умение находить и применять географическую информацию для правильной оценки и объяснения важнейших социально-экономических событий международной жизни; использовать знания и умения в практической деятельности и повседневной жизни для анализа и оценки разных территорий с точки зрения взаимосвязи природных, социально-экономических, техногенных объектов и процессов (максимальный балл – 1). На максимальный балл задание выполнили 67% всех писавших работу (по области – 70%, по России – 66%).

В задании № 16 «Экономическая и социальная география России и мира» проверяется умение находить и применять географическую информацию, для правильной оценки и объяснения важнейших социально-экономических событий международной жизни; использовать знания и умения в практической деятельности и повседневной жизни для анализа и оценки разных территорий с точки зрения взаимосвязи природных, социально-экономических, техногенных объектов и процессов (максимальный балл – 1). На максимальный балл его выполнили 54% всех писавших работу (по области – 56%, по России – 52%).

В заданиях №№ 17K1 и 17K2 «Рациональное и нерациональное природопользование. Особенности воздействия на окружающую среду различных сфер и отраслей хозяйства» проверяется умение использовать знания и умения в практической деятельности и повседневной жизни для анализа и оценки разных территорий с точки зрения взаимосвязи природных, социально-экономических, техногенных объектов и процессов. Задание № 17K1 на максимальное количество баллов (2 балла) выполнили всего 37% всех писавших работу (по области – 37%, по России – 32%). Задание № 17K2 вызвало наибольшие затруднения: на максимальное количество баллов (1 балл) его выполнили 36% всех писавших работу (по области – 36%, по России – 31%).

Сравнительный анализ выполнения заданий на максимальный балл в 2020 году и 2019 году не проводился, так как достижение планируемых результатов по заданиям не совпадает.

Сравнение отметок с отметками по журналу показывает, что 63,66% учащихся подтвердили свои оценки (по Рязанской области – 63,79%), 9,19% - повысили (по Рязанской области - 7,89%), 27,15% - понизили (по Рязанской области - 28,32%).

Группы участников	Понизили (Отметка < Отметка по журналу) %		Подтвердили (Отметка = Отметке по журналу) %		Повысили (Отметка > Отметка по журналу) %		Всего	
	Кол-во участников	%	Кол-во участников	%	Кол-во участников	%	Кол-во участников	%
Рязанская область	962	28,32	2167	63,79	268	7,89	3397	100
г. Рязань	511	27,15	1198	63,66	173	9,19	1882	100