

ШИФР 8.42

Дата 10.12.2020

Олимпиадная работа по Обж

Ученика (цы) 8 класса школы (гимназии, лицея, интерната) № 69

Аудитория № 101

ФИО Асейкин Леонид Евгеньевич

Дата рождения 04.02.2006

Учитель Акимов Николай Николаевич

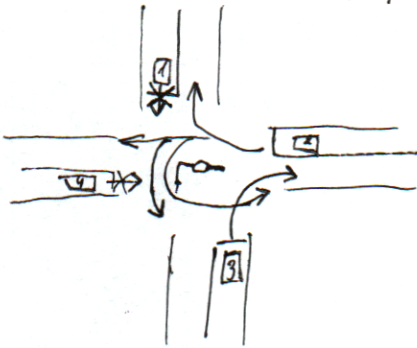
П.2 - 123
П.2 - 80

Задача 3. (практик. часть).

1. Обеспечить объект (отключить рубильник...)
2. Вызвать пожарных (указать адрес, квартиру, подъезд), сообщить соседям о случившемся.
3. Если телевизор нового типа:
Накрыть плотной тканью
- Если телевизор старого типа:
Защитить воду в стояке от ожога при повреждении телевизора.

Задача 4 (практик. часть)

б) разрешено движение ^{вправо}, за спиной регулировщика направо, налево, прямо, поворот за спиной рег.



Задача 5 (практик. часть)

- При надевании на себя ^{с максимальной от себя стороны} защитного костюма и противогаза
1. Надеть защитные очки, ^{закрыть глаза, задержать дыхание} застегнуть все шнурки и повязав к поясу удерживающую веревку.
 2. Надеть защитный плащ, застегнув все шнурки, ^{закрыть глаза, задержать дыхание} надеть шлук от противогаза.
 3. Надеваем противогаз. (с подорожка на затылок, расправить все складки, сделать рывок выдох.)
 4. Надеть перчатки.
 5. Надеть перчатки, продевая их в рукава, высушив большие пальцы втерши на плаще.
- При выходе из зоны заражения и снятия средств защиты: см. на рис.

- 1) снять шнур от противосаза, понав. к ветру. ШИФР _____
- 2.7. Не касаясь перчатками носового шнурка по направлению к ветру, отойти на два шага.
- 3.2. Наклонясь вбок поддеваем удерживающую защ. чашку веревки и отбрасываем их, бросаем чашки, не касаясь их руками по нав. к ветру, отходим на два шага.
- 4.3. Поворачиваемся, но и становимся по ветру, шнуром противосаза, отходим на два шага.
5. Бросаем перчатки, отходим.

ВСЕРОССИЙСКАЯ ОЛИМПИАДА ШКОЛЬНИКОВ ПО ОСНОВАМ БЕЗОПАСНОСТИ
ЖИЗНЕДЕЯТЕЛЬНОСТИ
(МУНИЦИПАЛЬНЫЙ ЭТАП)

ТЕОРЕТИЧЕСКИЙ ТУР
младшая возрастная группа (7-8 классы)
Код/шифр участника

8.42

Уважаемый участник Олимпиады!

Вам предстоит выполнить теоретические (письменные) и тестовые задания.

Выполнение теоретических (письменных) заданий целесообразно организовывать следующим образом:

— не спеша, внимательно прочитайте задание и определите наиболее верный и полный ответ;

— отвечая на теоретический вопрос, обдумайте и сформулируйте конкретный ответ только на поставленный вопрос;

— если Вы отвечаете на задание, связанное с заполнением таблицы или схемы, не старайтесь детализировать информацию, вписывайте только те сведения или данные, которые указаны в вопросе;

— особое внимание обратите на задания, в выполнении которых требуется выразить Ваше мнение с учетом анализа ситуации или поставленной проблемы. Внимательно и вдумчиво определите смысл вопроса и логику ответа (последовательность и точность изложения). Отвечая на вопрос, предлагайте свой вариант решения проблемы, при этом ответ должен быть кратким, но содержать необходимую информацию;

— после выполнения всех предложенных заданий еще раз удостоверьтесь в правильности выбранных Вами ответов и решений;

Выполнение тестовых заданий целесообразно организовать следующим образом:

— не спеша, внимательно прочитайте тестовое задание;

— определите, какой из предложенных вариантов ответа наиболее верный и полный;

— объедините кружком буквы, соответствующую выбранному Вами ответу;

— продолжайте таким образом работу до завершения выполнения тестовых заданий;

— после выполнения всех предложенных заданий еще раз удостоверьтесь в правильности выбранных Вами ответов;

— если потребуется корректировка выбранного Вами варианта ответа, то неправильный вариант ответа зачеркните крестиком, а новый выбранный ответ объедините кружком.

Предупреждаем Вас, что:

— при оценке тестовых заданий, где необходимо определить один правильный ответ, 0 баллов выставляется как за неверный ответ, а также, если участником отмечены несколько ответов (в том числе правильных), или все ответы;

— при оценке тестовых заданий, где необходимо определить все правильные ответы, 0 баллов выставляется, если участником отмечено большее количество ответов, чем предусмотрено в задании (в том числе правильные ответы) или все ответы.

Задание теоретического тура считается выполненным, если Вы вовремя сдадите его членам жюри. Максимальная оценка - 150 баллов.

Желаем вам успеха!

Модуль 1. Теория

ЗАДАНИЕ 1.
Вам представлена классификация АХОВ по характеру воздействия на человека, заполните таблицу до конца.

Номер группы	Характер действия веществ на организм	Наименование АХОВ
1	раздражающего действия	Хлор, сернистый ангидрид, фтор, фтористый водород, хлорокись фосфора, окислы азота, метанамин
2	Прижигающего действия	сильная кислота, щелочи
3	Удушающего действия	фосген, хлорциан
4	обеззараживающего действия	сероводород, сероуглерод, окись этилена, синильная кислота, хлорциан, мышьяковистый водород, арсенин
5	Наркотического и токсического действия	ядовитый и биологически активный метил, фториды, цианиды

Оценочные баллы: максимальные - 5 баллов; фактические - 5 баллов.

ЗАДАНИЕ 2.

Вам необходимо дойти до школы в сильный гололед. Подумайте и опишите свои действия для обеспечения личной безопасности во время следования в школу.

1. Идти впереводку впереди себя, чтобы видеть и предупреждать о препятствиях.
2. Выйти из двора впереди себя (задержать дыхание).
3. Шагать на носках, чтобы не шуметь.
4. Обходить лужи, чтобы не поскользнуться.
5. Если падаете, то сразу падать на бок, чтобы не травмировать голову.

Оценочные баллы: максимальные - 5 баллов; фактические - 5 баллов.

ЗАДАНИЕ 3.

Наводнения – грозные и опасные природные явления. Ежегодно от наводнений страдают тысячи, и даже сотни тысяч людей. Знание правил безопасного поведения в случае наводнения поможет сохранить жизнь и здоровье человека.

Подумайте и назовите правила безопасного поведения, если наводнение застало Вас на открытой местности.

1. Выбегать на возвышенности, холмы, где есть укрытия.
2. Убегать в сторону за деревьями, скалами, оврагами.
3. Убегать в сторону за скалами, деревьями, оврагами.
4. Схватиться за что-нибудь, чтобы не упасть.

Оценочные баллы: максимальные - 4 балла; фактические - 4 балла.

ЗАДАНИЕ 4.

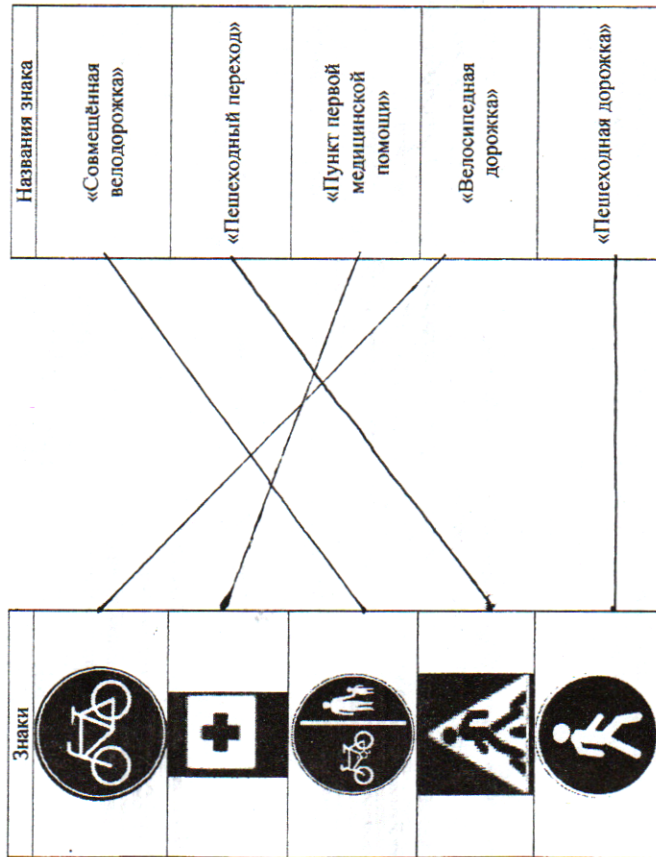
В сковороде на включенной плите загорелось масло. Вы неаккуратно взяли за сковородку и разлили горящее масло на пол. Опишите ваши действия для соблюдения безопасности в подобной ситуации?

1. Вызвать пожарных (с указанием адреса, района, подъезда, квартиры, подъезда)
2. Залить горячей водой, накрыть крышкой, кош. ков.
3. Уведомить соседей о случившемся.
4. Провести по лестнице вниз до двери соседа.
5. Сообщить соседям, чтобы не уходить.

Оценочные баллы: максимальные- 8 баллов; фактические - 8 баллов.

ЗАДАНИЕ 5.

Подумайте и укажите стрелками соответствие между знаками дорожного движения и их названиями.



Оценочные баллы: максимальные- 10 баллов; фактические - 10 баллов.

ЗАДАНИЕ 6.

Находясь дома один, вы обнаружили на своем балконе возгорание. Опишите ваши действия в подобной ситуации?

1. Вызвать пожарных (с указанием адреса, района, подъезда, квартиры, подъезда)
 2. Вызвать на помощь, уведомить соседей о случившемся
 3. Накрыть тушить пожар (заливать водой, использовать подручные средства)
- Оценочные баллы: максимальные- 8 баллов; фактические - 8 баллов.

ЗАДАНИЕ 7.




Чтобы избежать риска, быть пораженным молнией дома, на даче и в быту, надо соблюдать определенные правила. Сформулируйте их.

1. Отключить электросчетчик из сети (вызвать, ...)
2. Держать руки, отвести от них (т. е. не стоять рядом)
3. Не держаться в руках металлические предметы
4. Не стоять рядом с металлическими предметами
5. Не стоять, не прикасаться к деревьям
6. Быть осторожным в разговорах

Оценочные баллы: максимальные- 12 баллов; фактические - 12 баллов.

ЗАДАНИЕ 8. Проанализируйте изображения и впишите порядок действий при оказании первой помощи при кровотечении из носа.

	Накрыть носу марлевой салфеткой, наклонить голову вперед
	В течение 15 мин удерживать в запрокинутом состоянии нос, держать чуть выше ладоней.
	Приложить тепло к области носа.

	Ученики могут дословно переписать текст к консу. неопределенно.
	Если ребенок не выполняет задание, то баллы вычитать не нужно.
	Если в пакете вышло много вещей, то баллы вычитать не нужно.

Оценочные баллы: максимальные - 12 баллов; фактические - 12 баллов.

ЗАДАНИЕ 9.

Известно, что в период школьных каникул многие молодые люди желают подзаработать. Укажите, каким документом регламентируется право самостоятельно зарабатывать, с какого возраста это возможно и каковы особенности труда?

в соответствии с законом о труде, можно устроиться подработкой. Вакансии рассматриваются на сайте работодателя (сайта), где вы можете увидеть условия работы. Также вы можете обратиться к работодателю напрямую.

Оценочные баллы: максимальные - 6 баллов; фактические - 6 баллов.

ЗАДАНИЕ 10. В бытовых отравлениях чаще всего наблюдается отравление грибами. Даже съедобные грибы могут стать вредными при их повторном созревании. Поэтому с целью профилактики отравления грибами необходимо соблюдать элементарные меры предосторожности. Сформулируйте их.

1. Тщательно вымыть руками перед тем, как съесть грибы.
2. Не есть грибы, которые долго лежали.
3. Отказаться от грибов, которые долго лежали.
4. Проверить грибы на наличие грибов, которые долго лежали.
5. Отказаться от грибов, которые долго лежали.
6. Не есть грибы, которые долго лежали.
7. Не есть грибы, которые долго лежали.
8. Проверить грибы на наличие грибов, которые долго лежали.

Оценочные баллы: максимальные - 16 баллов; фактические - 4 баллов.

ЗАДАНИЕ 11. Спешивагисты по расчленованию карманных краж сформулировали свод правил для хранения носимых с собой денег. Попробуйте и вы сформулировать их.

- 1) Не носить с собой много денег.
- 2) Не носить с собой много денег.
- 3) Не носить с собой много денег.
- 4) Не носить с собой много денег.
- 5) Не носить с собой много денег.

Оценочные баллы: максимальные - 10 баллов; фактические - 8 баллов.

ЗАДАНИЕ 12.

При подготовке к туристскому походу следует продумать, какие вещи и обувь взять с собой. Сформулируйте правила, которым вы будете следовать при выборе одежды и обуви для туризма.

1. Вещи должны быть удобными, прочными, водонепроницаемыми.
2. Обувь должна быть удобной, прочной, водонепроницаемой.
3. Одежда должна быть удобной, прочной, водонепроницаемой.
4. Одежда должна быть удобной, прочной, водонепроницаемой.

Оценочные баллы: максимальные - 4 балла; фактические - 3 балла.

Итого за Модуль 1: максимальные - 100 баллов; фактические - 83 балла.

Модуль 2. Тестирование

1. В озере возле вашего загородного участка поселились утки. Можно ли рекомендовать своим приезжим друзьям купаться в этом водоеме?

- а) да, весь год.
- б) да, весь год.
- в) можно, но запретить нырять.

2. Какой цвет не любит пчела?

- а) синий.
- б) желтый.
- в) красный.
- г) пчела не различает цвета.

3. Понижение давления является признаком приближающейся непогоды. С помощью какого прибора можно это определить?

- а) термометр.
- б) барометр.
- в) гириометр.
- г) ареометр.

4. Вам необходимо перейти реку по тонкому льду. Река делает поворот направо на 80 градусов. В каком месте, по вашему мнению, лед менее надежен?

- а) в середине реки.
- б) у правого берега.
- в) у левого берега.

5. Уровням погодной опасности в Российской Федерации присваиваются определённые цвета. Какой из перечисленных цветов является лишним?

- а) красный;
- б) зелёный;
- в) жёлтый;
- г) оранжевый;
- д) синий.

6. Укажите рекомендуемое расстояние между участниками пешего перехода водоёма зимой по льду.

- а) на расстоянии вытянутой руки;
- б) на расстоянии не менее 1 м и не более 2 м;
- в) на расстоянии 5–6 м;
- г) на расстоянии видимости.

7. Какой сигнал рукой должен подать велосипедист, чтобы обозначить остановку?

- а) вытянутая в сторону и согнутая в локте под прямым углом вверх правая рука;
- б) поднятая вверх левая или правая рука;
- в) руки вытянуты в стороны или подняты вверх;
- г) вытянутая в сторону и согнутая в локте под прямым углом вверх левая рука.

8. Какой основной первичный поражающий фактор определяет разрушающее действие урагана, бури или смерча?

- а) огромная скорость ветра;
- б) огромная масса сжатого воздуха;
- в) огромная сила воздушных масс;
- г) огромная концентрация напряжения.

9. Какие существуют типы землетрясений?

- а) материковые, океанские, морские, донные;
- б) тектонические, интритилитовые, вулканические, обвальные;
- в) сейсмические, геологические, метеорологические, природные;
- г) природные, космические, геологические, геофизические.

10. Какие основные причины вызывают возникновение цунами?

- а) подводное землетрясение, подводный оползень, вулканическое подводное извержение;
- б) ураган, буря, смерч, изменение температурного режима воды;
- в) быстрый отход воды, беспокойство животных и их уход от берега, звенящая тишина;
- г) штормовое предупреждение, большие волны, грозные тучи на горизонте, уход кораблей в глубь моря.

11. Если в Лиге раздаются три коротких звонка, что нужно делать:

- а) быстро эвакуироваться через раздевалку;
- б) ждать посылного или дежурного администратора;
- в) слушать сообщение через радиозел.

12. Какой фактор пожара является наиболее опасным:

- а) дым;
- б) огонь;
- в) угарный газ;
- г) сажа, копоть.

13. От какого из перечисленных АХОВ защищает ГП-7?

- а) синильная кислота;
- б) иприт;
- в) би-эст;
- г) метил хлористый.

14. Пассажир метро споткнулся и до прибытия поезда уполз на путь метрополитена.

Что ему следует предпринять в данной ситуации?

- а) проследовать к месту остановки первого вагона к чёрно-белой рейке;
- б) попытаться быстро взобраться на платформу самостоятельно;
- в) постараться быстро взобраться на платформу с помощью других пассажиров;
- г) лечь в лоток между рельсами лицом вниз и головой в сторону прибывающего поезда.

15. Как можно обнаружить утечку газа в квартире?

- а) по запаху;
- б) по виду;
- в) по цвету;
- г) по шипящему звуку.

16. Пострадавший попал под действие электрического тока в 220 В. Какое действие Вы выполните в первую очередь?

- а) вызову скорую помощь;
- б) сразу же буду приводить пострадавшего в чувство;
- в) постараюсь обесточить электрическую сеть;
- г) уточню, как он себя чувствует.

17. Укажите явный признак перелома конечности.

- а) припухлость на поражённом месте;
- б) резкая боль в месте травмы;
- в) видимый синяк на поражённом месте;
- г) деформация конечности.

18. В пасмурную погоду Вам необходимо подать сигнал с помощью дымовой шашки. Шашку какого дыма Вы будете использовать?

- а) жёлтого дыма;
- б) чёрного дыма;
- в) белого дыма;
- г) красного дыма.

19. Для чего проводится дезинфекция?

- а) для удаления вредных микроорганизмов;
- б) для удаления отравляющих веществ;
- в) для удаления радиоактивных веществ;
- г) для удаления пыли.

20. Как следует размещать пострадавшего на носилках при повреждении позвоночника?

- а) лёжа на спине с приподнятыми ногами;
- б) в устойчивом положении на боку;
- в) лёжа на спине со слегка раздвинутыми ногами;
- г) в полусидячем положении.

21. Что из перечисленного можно тушить ОВП?

- а) электрооборудование до 1000V, картон, дерево;
- б) горючие жидкости, древесину, текстиль, бумагу;
- в) газы, уголь, дерево, электрооборудование свыше 100 V.

22. В некоторых случаях регулирование движения на перекрестке осуществляется регулировщиком. Какой сигнал обозначает рука регулировщика, поднятая вверх?
 а) движение запрещено;
 б) движение пешеходам разрешено;
 в) движение разрешено за спиной регулировщика.

23. Нужно ли включать ближний свет фар на скутере в светлое время суток?
 а) да;
 б) нет;
 в) в зависимости от погодных условий.

24. Как называются ожоги, вызванные неионизирующим излучением?
 а) химические;
 б) лучевые;
 в) электрические.

25. Откуда необходимо начинать тушить горящую жидкость?
 а) с краев;
 б) с центра;
 в) с места наиболее интенсивного горения.

ИТОГО ЗА МОДУЛЬ 2:
 Максимальные - 50 баллов; фактические - 40 баллов
 Подпись членов жюри _____

ИТОГО ЗА ТЕОРЕТИЧЕСКИЙ ТУР
 Максимальные - 150 баллов; фактические - 123 баллов
 Подпись членов жюри _____
Хороших

8.42

ВСЕРОССИЙСКАЯ ОЛИМПИАДА ШКОЛЬНИКОВ ПО ОСНОВАМ БЕЗОПАСНОСТИ
ЖИЗНЕДЕЯТЕЛЬНОСТИ
(МУНИЦИПАЛЬНЫЙ ЭТАП)

ПРАКТИЧЕСКИЙ ТУР

младшая возрастная группа (7-8 классы)

Код/шифр участника

--	--	--	--

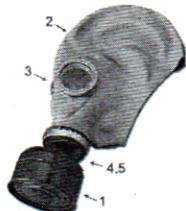
По практическому туру максимальная оценка результатов участника младшей возрастной группы определяется арифметической суммой оценки баллов, полученных за выполнение заданий и не должна превышать 100 баллов. Время на выполнение заданий – 1 час (60 минут).

Задание 1. Оказание первой помощи пострадавшему при термическом ожоге III степени грудной клетки.

№	Алгоритм действий
1	Остановить пострадавшего, уложить на землю
2	промыть ожогу, накрыть человека чистой тканью.
3	вызвать скорую помощь по телефону
4	применить холод
5	вызвать скорую помощь (самостоятельно с помощником)
Максимальная оценка задания - 20 баллов	

12

Задание 2. Средство защиты органов дыхания. Устройство противогАЗа.



№	Элементы противогАЗа
1	фильтр - поглащающая коробка или - маска
3	прозрачные, защитные линзы
4	фильтр для воздуха
5	применить фильтр - поглащ. коробка
6	средство для герметизации
Максимальная оценка задания - 20 баллов	

16

Задание 3. Напишите алгоритм действий при возгорании телевизора

№	Алгоритм действий
1	Ал. в помещении
2	
3	
4	
5	
Максимальная оценка задания - 20 баллов	

12

Задание 4. Описание сигналов регулятора.

Что означают сигналы регулировщика



А А Б В

Положение регулировщика	
А	Запрещено движение в одну и другую сторону из ряда в ряд и на повор.
Б	см. в приложении
В	движение запрещено
Максимальная оценка выполненного задания - 20 баллов 20	

руки регулировщика должны быть опущены.

Задание 5. Преодоление зоны химического заражения. Напишите порядок надевания защитного комплекта (ОЗК) и гражданского противогаза (ГП-5 или ГП-7) и порядок снятия средств защиты после преодоления зоны заражения.

№	Алгоритм действий
При надевании на себя защитного костюма и противогаза:	
1	
2	см. в приложении
3	
4	
5	
Надевание противогаза	
6	Взять маску и проверить на герметичность
7	Взять и закрепить донышко
8	расстегнуть манжеты на рукавах
9	Взять трубку противогаза
10	Надеть ее под подбородком и затянуть
11	Защелкнуть маску
12	Снять перчатки и вынуть
13	открыть маску
14	
При выходе из зоны заражения и снятии средств защиты:	
15	
16	см. в приложении
17	
18	
19	
20	
Максимальное количество баллов - 20 баллов 20	

№ Задания	1	2	3	4	5
Фактическое количество баллов	12	16	12	20	20

ИТОГО ЗА Практический Тур:

максимальные - 100 баллов;

фактические - 80 баллов

Минусов