

**Информационно-аналитическая справка
по итогам проведения национального исследования качества
образования по предмету «География» в 7 и 10 классах
общеобразовательных организаций Рязанской области.**

В рамках реализации работ по проекту «Организация и проведение мероприятий по оценке качества общего образования в Российской Федерации в 2018 году» Рособнадзор совместно с Акционерным обществом «Издательство «Просвещение» организовал проведение Национального исследования качества образования (НИКО) по предмету «География» в 7 и 10 классах.

В октябре 2018 г. на основании приказа Министерства образования и молодежной политики Рязанской области №1241 от 17.09.18 г. «О проведении НИКО по географии в 7 и 10 классах на территории Рязанской области в 2018 году» учащиеся 6 общеобразовательных организаций из 5 муниципалитетов области приняли участие в данном исследовании.

Национальные исследования качества образования проводятся в целях развития единого образовательного пространства в Российской Федерации, совершенствования единой системы оценки качества образования.

Задачи НИКО:

- получение достоверной и содержательной информации о состоянии качества образования по учебному предмету «География»;
- анализ результатов исследования качества образования по учебному предмету «География»;
- совершенствование преподавания учебного предмета «География».

Диагностическая работа проводилась с целью мониторинга результатов перехода на ФГОС. Назначение КИМ для проведения диагностической работы по географии – оценить достижение реализуемых при изучении географии и во внеклассной и внеурочной активности образовательной организации ключевых целей:

формирование мировоззренческой, ценностно-смысловой сферы обучающихся, личностных основ российской гражданской идентичности, социальной ответственности, правового самосознания, поликультурности, толерантности, приверженности ценностям, закрепленным в Конституции Российской Федерации;

формирование целостного восприятия всего спектра природных, экономических, социальных реалий;

осознание своей роли в целостном, многообразном и быстро изменяющемся глобальном мире;

владение экологическим мышлением, обеспечивающим понимание взаимосвязи между природными, социальными, экономическими и политическими явлениями, их влияния на качество жизни человека и качество окружающей его среды;

сформированность умений обобщать, анализировать и оценивать информацию, с целью проверки гипотез и интерпретации данных различных источников;

приобретение теоретических знаний и опыта их применения для адекватной ориентации в окружающем мире, выработки способов адаптации в нем. КИМ предназначены для диагностики достижения личностных, метапредметных и предметных результатов обучения.

Результаты исследований могут быть использованы образовательными организациями для совершенствования организации процессов обучения и воспитания, муниципальными и региональными органами исполнительной власти, осуществляющими государственное управление в сфере образования, для анализа текущего состояния муниципальных и региональных систем образования и формирования программ их развития. Не предусмотрено использование результатов для оценки деятельности образовательных организаций, учителей, муниципальных и региональных органов исполнительной власти, осуществляющих государственное управление в сфере образования.

КИМ для Национальных исследований качества образования по географии были построены на основе целевого блока Федерального государственного образовательного стандарта и были направлены на выявление следующих результатов освоения основной образовательной программы:

личностных

- освоение социальных норм, правил поведения, ролей и форм социальной жизни в группах и сообществах, включая взрослые и социальные сообщества;
- формирование ценности здорового и безопасного образа жизни;

метапредметных

- умение планировать, контролировать и оценивать учебные действия в соответствии с поставленной задачей и условиями ее реализации, определять наиболее эффективные способы достижения результата;
- владение основами самоконтроля, самооценки, принятия решений и осуществления осознанного выбора в учебной и познавательной деятельности;
- умение определять понятия, создавать обобщения, устанавливать аналогии, классифицировать, самостоятельно выбирать основания и критерии для классификации, устанавливать причинно-следственные связи, строить логическое рассуждение, умозаключение (индуктивное, дедуктивное и по аналогии) и делать выводы;
- умение создавать, применять и преобразовывать знаки и символы, модели и схемы для решения учебных и познавательных задач;
- смысловое чтение;
- умение осознанно использовать речевые средства в соответствии с задачей коммуникации для выражения своих чувств, мыслей и потребностей; планирования и регуляции своей деятельности; владение устной и письменной речью, монологической контекстной речью.

Исследование проводилось анонимно, данные об участниках в рамках исследования собирались без привязки к ФИО.

Общее количество участников исследования составило 234 человека.

16 октября 2018 года 150 учащихся 7-х классов общеобразовательных организаций Рязанской области приняли участие в Национальном исследовании качества образования по предмету «География».

Количественный состав участников в 7 классах в 2018 году представлен в *Таблице 1*.

Таблица 1

	МО	Название ОО	Количество (чел.)
1.	г. Рязань	МБОУ «Школа № 6 с углубленным изучением французского языка»	30
2.	г. Рязань	МБОУ «Школа № 32»	11
3.	Скопинский	МБОУ «Вослебовская СОШ»	21
4.	Спасский	МБОУ «Спасская СОШ»	48
5.	Сасовский	МКОУ «Придорожная СШ» им. А.С.Новикова-Прибоя»	11
6.	ОГБОУ	ОГБОУ «Полянская школа-интернат»	29
ИТОГО			150

18 октября 2018 года 84 учащихся 10-х классов общеобразовательных организаций Рязанской области приняли участие в Национальном исследовании качества образования по предмету «География».

Количественный состав участников НИКО (География) в 10 классах в 2018 году представлен в *Таблице 2*.

Таблица 2

№	МО	Название ОО	Количество (чел.)
1.	г. Рязань	МБОУ «Школа № 6 с углубленным изучением французского языка»	22
2.	г. Рязань	МБОУ «Школа № 32»	11
3.	Скопинский	МБОУ «Вослебовская СОШ»	11
4.	Спасский	МБОУ «Спасская СОШ»	10
5.	Сасовский	МКОУ «Придорожная СШ» им. А.С.Новикова-Прибоя»	5
6.	ОГБОУ	ОГБОУ «Полянская школа-интернат»	25
ИТОГО			84

Работа по предмету «География» в 7 классе включала в себя 7 заданий.

На выполнение работы отводилось 45 минут.

Задание 1 требовало определить названия материков, отмеченных на карте мира, выбрать материк, который связан с именем одного из известных путешественников, выбрать географические объекты, территориально связанные с данным материком и подписать их на карте. Задание проверяло знание основной географической номенклатуры и истории географических открытий, а также умение прослеживать пространственные взаимосвязи географических объектов и навыки работы с картой.

Основу **задания 2** составляла проверка навыков работы с картой в сочетании с умением работать с текстовой информацией. Требовалось определить название географического объекта и провести анализ его положения в пространстве путем определения географических координат, направлений и расстояний по карте.

Задание 3 было основано на анализе информации, содержащейся в тексте задания, и текстовой таблицы, отражающей режим дня школьника. Задание предполагало проверку умения интерпретировать полученную информацию

для решения поставленной практической задачи. Требовалось ответить на поставленные вопросы, а также обосновать ответ на один из них.

Задание 4 было направлено на проверку навыков смыслового чтения и содержало короткий текст, из которого требовалось отобрать информацию по заданному вопросу.

Задание 5 было основано на анализе графиков одного из основных климатических показателей. Требовалось проследить изменение годового хода температуры воздуха в разных городах мира и объяснить одну из закономерностей различия температуры воздуха в разных частях Земли.

Основу **задания 6** составляла проверка умения определять объект по его изображению и составлять краткое описание на основе знаний о нем и с использованием краткой информации, зафиксированной в тезисах. Кроме этого задание выявляло знание географических понятий. В нем требовалось определить по фотографии одну из природных зон мира, выбрать характеристики данной природной зоны и на их основе составить краткое описание.

В основе **задания 7** лежала статистическая таблица, отражающая данные о населении стран мира. Оно проверяло первичные навыки работы с таблицами. Требовалось проанализировать данные таблицы на основе поставленных вопросов и проведения простых расчетов. Задание проверяло также знания об особенностях человеческих рас и расовом составе населения мира с использованием фотографий представителей населения одной из стран, приведенных в таблице.

Распределение заданий КИМ по географии по уровню сложности представлено в *Таблице 3*.

Таблица 3

Уровень сложности заданий	Количество заданий/подпунктов заданий	Максимальный первичный балл	Процент максимального первичного балла за выполнение заданий данного уровня сложности от максимального первичного балла за всю работу, равного 31
Базовый	13	17	55
Повышенный	5	10	32
Высокий	1	4	13
Итого	7 / 19	31	100

Сравнительный анализ итогов НИКО по предмету «География» в 7 классе показал, что из **150** учащихся образовательных организаций Рязанской области ни один человек не выполнил задания на «5» (по России **0,9%**), 14 обучающихся получили отметку «4» – **9,3%** (по России **12,5%**), 82 человека написали на «3» – **54,7%** (по России **53,4%**) и **54** ученика получили оценку «2» балла, что составило **36%** (по России **33,2%**).

Наибольшее количество «4» получили учащиеся города Рязани (МБОУ «Школа №32» – **36,4%** и МБОУ «Школа №6» – **20%**) (по Рязанской области – **9,3%**).

Наибольшее количество отметок «3» получили учащиеся МКОУ «Придорожная СШ» им.А.С.Новикова-Прибоя Сасовского муниципального района – **81,8%**.

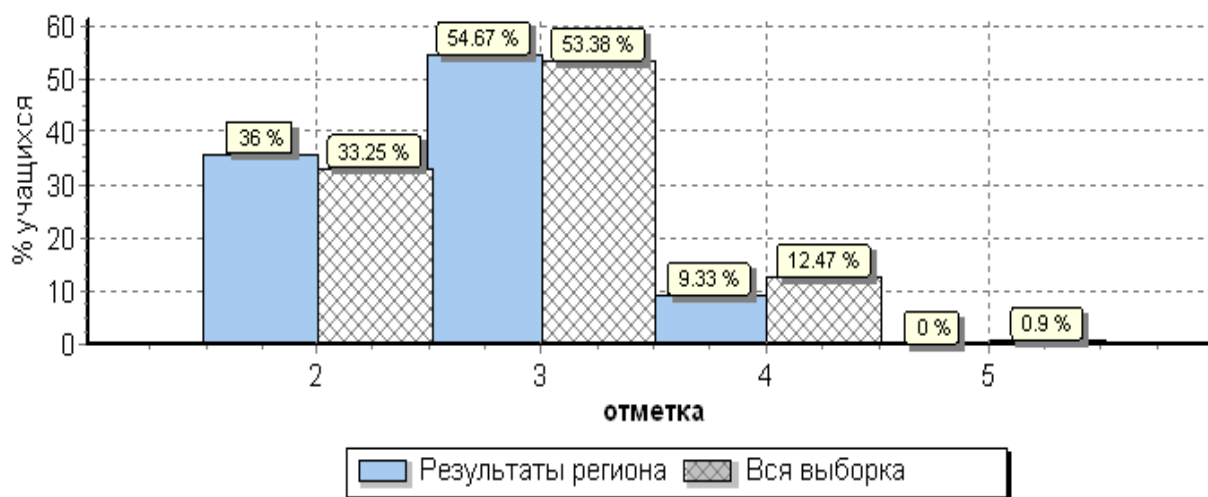
Наибольшее количество отметок «2» получили учащиеся МБОУ «Спасская СОШ» Спасского муниципального района – **62,5%**.

Статистика по отметкам по географии в 7 классе в Рязанской области представлена в *Таблице 4* и на общей *Гистограмме 1*.

Таблица 4

	Кол-во учащихся	Распределение групп баллов в %			
		2	3	4	5
Вся выборка	31779	33.2	53.4	12.5	0.9
Рязанская обл.	150	36	54.7	9.3	0
Рязанский муниципальный район	29	37.9	51.7	10.3	0
Сасовский муниципальный район	11	9.1	81.8	9.1	0
Скопинский муниципальный район	21	38.1	61.9	0	0
Спасский муниципальный район	48	62.5	37.5	0	0
город Рязань	41	9.8	65.9	24.4	0

Гистограмма 1

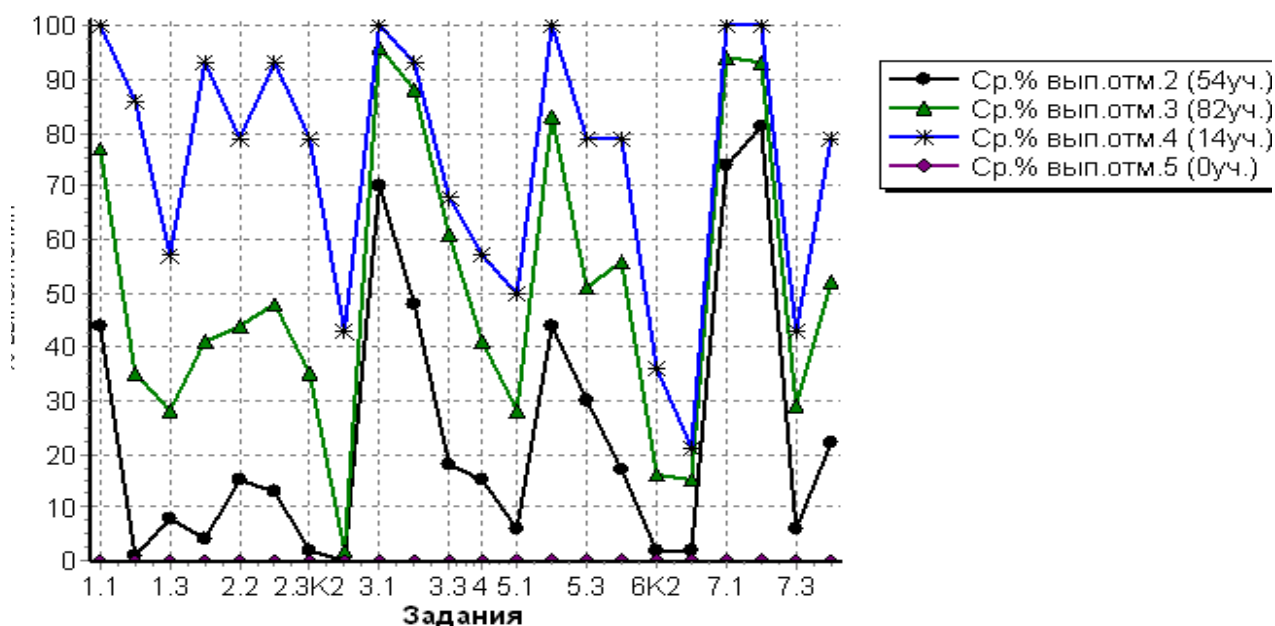


Ниже в *Таблице 5* представлено выполнение заданий учащимися 7-х классов (в % от числа участников).

Таблица 5

	Кол-во уч.	1.1	1.2	1.3	2.1	2.2	2.3К ₁	2.3К ₂	2.4	3.1	3.2	3.3	4	5.1	5.2	5.3	6К1	6К2	6К3	7.1	7.2	7.3	7.4
Вся выборка	31779	67	24	19	37	27	43	32	13	87	77	52	39	26	73	50	42	18	11	86	85	33	39
Рязанская обл.	150	67	27	24	33	37	39	27	5	87	74	46	33	22	71	46	44	13	11	87	89	22	44
Рязанский	29	69	22	10	38	17	31	21	5	90	66	53	21	34	72	48	45	21	16	83	93	17	52
Сасовский	11	82	32	23	64	27	45	45	14	91	82	50	32	45	64	59	36	9	5	82	91	55	32
Скопинский	21	71	17	14	19	33	33	14	2	81	62	31	55	5	71	29	62	19	17	86	86	24	33
Спасский	48	44	8	16	10	25	17	10	0	79	75	36	26	10	60	43	12	0	4	85	85	15	28
город Рязань	41	88	57	48	54	68	73	54	11	98	83	59	40	30	83	52	73	20	15	95	93	24	66

На *Графике 1* представлен средний процент выполнения заданий по географии группами учащихся.



На основании итогов проведения Национального исследования качества образования по географии в 7-х классах качество обученности в Рязанской области по сравнению с российскими представлено следующим образом. Получили оценки:

- «5» – 0 учащихся, что составляет 0%, (по России – 0,9%),
- «4» – 14 учащихся – 9,3 %, (по России – 12,5%), (– 3,2%),
- «3» – 82 учащихся – 54,7%, (по России – 53,4 %), (+1,3%),
- «2» – 54 учащихся – 36 %, (по России – 33,2%), (+2,8%).

Средняя оценка выполнения работ по географии учащимися 7-х классов Рязанской области – **2,73**.

Средний первичный балл равен соответственно – **12,08**.

Качество знаний учащихся 7-х классов по географии в Рязанской области ниже (**9,3%**), чем по России (**13,4%**).

Работа по предмету «География» в **10 классе** включала в себя 9 заданий.

На выполнение работы отводилось 60 минут.

Задание 1 проверяло первичные навыки работы с таблицей в сочетании с умением работать с графической и текстовой информацией и выявлять способность обучающихся анализировать и соотносить несколько единиц информации разной формы. Проверялось знание политико-географического положения России и связанной с ним географической номенклатуры.

Задание 2 было направлено на проверку знания географического положения и государственного устройства стран мира, умения классифицировать географические объекты и работать с географической картой. Требовалось распределить названия приведенных в перечне стран по материкам, на территории которых они расположены, указать название столицы одной из стран с использованием приведенных данных о ней, отметить ее на карте мира и выбрать названия стран с аналогичной формой государственного устройства.

Задание 3 было ориентировано на проверку знания понятийного аппарата географии и применения географической терминологии в заданном контексте. Предлагался небольшой текст географического содержания, в который надо было вставить недостающие термины, приведенные в списке.

Задание 4 было посвящено проблемам, связанным с экологической или демографической ситуацией в современном мире и, в частности, в России. Задание было направлено на выявление у обучающихся понимания взаимосвязи между природными, социальными, экономическими и политическими явлениями, владения письменной речью.

Основу **задания 5** составляла работа с графической информацией. Обучающиеся должны были интерпретировать схематичное изображение экономико-географических процессов, а также установить причинно-следственные связи на основе знания факторов размещения отраслей промышленности, что является основой для дальнейшего изучения экономической географии.

Задание 6 проверяло умение работать с иллюстративной информацией на основе знания особенностей отраслей экономики и их территориальной организации и умение работать с картой. Требовалось по фотографиям определить отрасли экономики, выбрать из приведенного списка и отметить на карте регион России, в котором указанные отрасли получили наибольшее развитие, и его характерные особенности, а также города, расположенные на его территории и их функции, представив их в виде заполненной блок-схемы.

Задание 7 было основано на графике, отражающем динамику развития одной из отраслей сельского хозяйства, и фотографиям с ее изображением. Оно проверяло умение работать с графической и иллюстративной информацией, основанное на знании особенностей отраслей сельского хозяйства и их размещения на территории России. В задании требовалось определить по фотографиям отрасль сельского хозяйства, выбрать из списка и отметить на карте регион России, для которого наиболее характерно ее развитие, проанализировать график, сделав необходимые расчеты.

Задание 8 проверяло способность обучающихся интегрировать информацию из нескольких источников. Информация была представлена в форме статистической таблицы и диаграмм, данные которых требовалось сопоставить и интерпретировать. Задание было посвящено теме динамики развития транспорта России и особенностям отдельных его видов.

Основу **задания 9** составляли две диаграммы, которые надо было сравнивать по вопросам задания. В задании рассматривались внешнеторговые связи России со странами мира и проверялось умение работать со статистической информацией, представленной в графическом виде.

Распределение заданий КИМ по географии по уровню сложности представлено в *Таблице 6*.

Таблица 6

Уровень сложности заданий	Количество заданий/подпунктов заданий	Максимальный первичный балл	Процент максимального первичного балла за выполнение заданий данного уровня сложности от максимального первичного балла за всю работу, равного 42
Базовый	17	26	62
Повышенный	7	14	33
Высокий	1	2	5
Итого	9/25	42	100

Сравнительный анализ итогов НИКО по предмету «География» в 10 классе показал, что из **84** учащихся образовательных организаций Рязанской области ни один человек не справился с заданиями на отлично (по России **0,16%**), 10 обучающихся получили отметку «4» – **11,9%** (по России **6,5%**), 72 человека написали на «3» – **85,7%** (по России **86,5%**) и 2 ученика не справились с заданиями и получили «2» балла, что составило **2,4%** (по России **6,8%**).

Наибольшее количество «4» получили учащиеся города Рязани (МБОУ «Школа №32» – **36,4%** (по Рязанской области – **11,9%**).

Все учащиеся МКОУ «Придорожная СШ им.А.С.Новикова-Прибоя» Сасовского муниципального района, участвующие в исследовании получили отметку «3» – 100%.

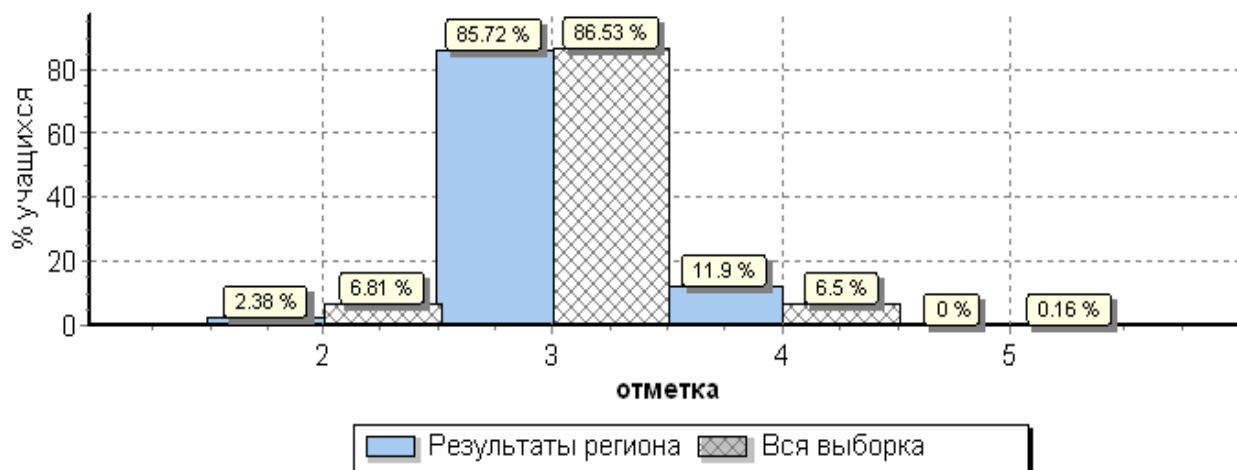
Наибольшее количество «2» получили учащиеся МБОУ «Спасская СОШ» Спасского муниципального района – **10%**.

Статистика по отметкам по географии в 10 классе в Рязанской области представлена в *Таблице 7* и на общей *Гистограмме 2*.

Таблица 7

	Кол-во учащихся	Распределение групп баллов в %			
		2	3	4	5
Вся выборка	20567	6.8	86.5	6.5	0.16
Рязанская обл.	84	2.4	85.7	11.9	0
Рязанский муниципальный район	25	0	92	8	0
Сасовский муниципальный район	5	0	100	0	0
Скопинский муниципальный район	11	9.1	81.8	9.1	0
Спасский муниципальный район	10	10	80	10	0
город Рязань	33	0	81.8	18.2	0

Гистограмма 2



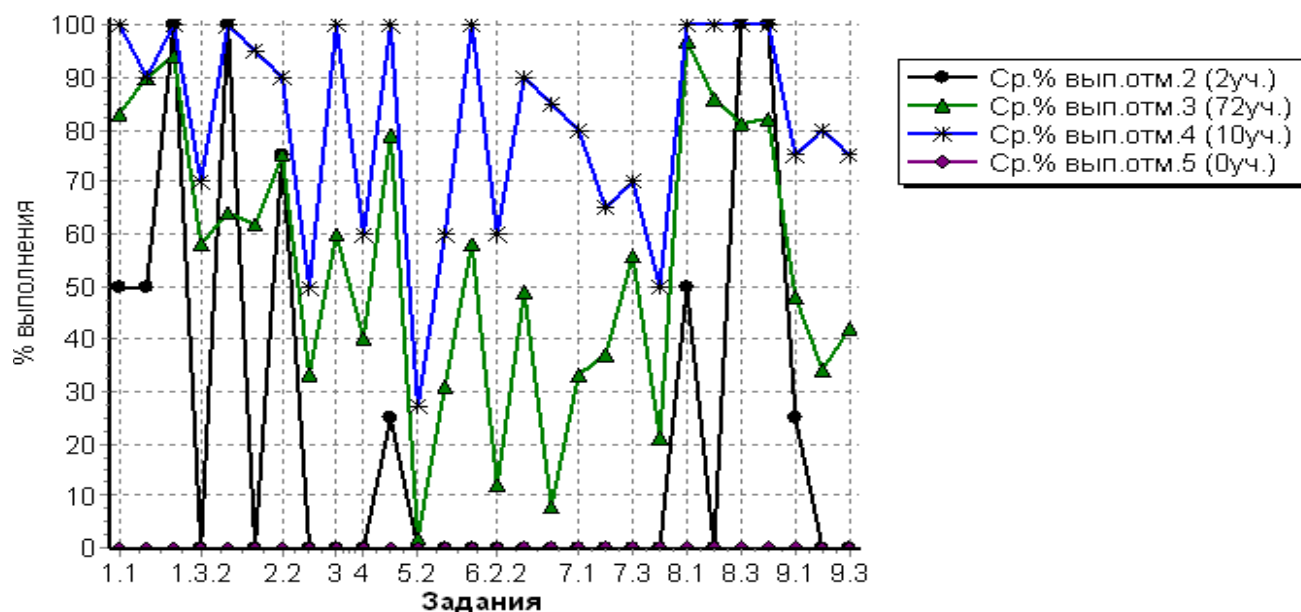
Ниже в *Таблице 8* представлено выполнение заданий учащимися 10-х классов (в % от числа участников).

Таблица 8

	Кол-во уч.	1.1	1.2	1.3.1	1.3.2	1.3.3	2.1	2.2	2.3	3	4	5.1	5.2	6.1	6.2.1	6.2.2	6.3	6.4	7.1	7.2	7.3	7.4	8.1	8.2	8.3	8.4	9.1	9.2	9.3
Вся выборка	20567	79	87	86	50	52	48	64	24	35	37	78	4	21	51	15	48	12	33	34	60	24	90	84	81	78	49	40	39
Рязанская обл.	84	85	89	95	58	69	64	77	35	63	42	80	5	33	62	18	52	17	38	39	56	24	96	86	83	85	51	39	45
Рязанский	25	96	96	88	76	56	60	80	26	56	48	84	5	20	44	12	56	6	28	40	84	40	96	88	80	88	54	44	44
Сасовский	5	100	100	100	0	100	40	80	10	60	50	90	0	80	40	0	30	0	70	40	40	0	100	80	80	60	40	10	40
Скопинский	11	64	73	100	45	64	50	77	36	27	41	68	3	18	73	18	32	18	23	32	9	0	82	64	73	82	32	36	32
Спасский	10	40	80	90	50	20	20	65	15	40	45	65	0	30	60	10	60	10	10	20	50	40	100	70	80	90	60	35	25
город Рязань	33	94	91	100	61	91	89	77	50	88	35	85	8	42	76	27	58	30	53	47	55	18	100	97	91	85	53	41	56

На *Графике 2* представлен средний процент выполнения заданий по географии группами учащихся.

График 2



На основании итогов проведения Национального исследования качества образования по географии в 10-х классах качество обученности в Рязанской области по сравнению с российскими представлено следующим образом.

Получили оценки:

- «5» – 0 учащихся, что составляет 0%, (по России – 0,16%),
- «4» – 10 учащихся – 11,9 %, (по России – 6,5%), (+5,4%),
- «3» – 72 учащихся – 85,7%, (по России – 86,5 %), (– 0,8%),
- «2» – 2 учащихся – 2,4 %, (по России – 6,8%), (– 4,4%).

Средняя оценка выполнения работ по географии учащимися 10-х классов Рязанской области – **3,1**.

Средний первичный балл равен соответственно – **21,7**.

Качество знаний по географии учащихся 10-х классов выше (**11,9%**), чем по России (**6,66%**).

Выводы:

1. Средний первичный балл выполнения заданий НИКО по географии на территории Рязанской области в 7-х классах составил **12,8** из **31**, в 10-х классах – **21,7** из **42**.

2. Средняя оценка по географии учащихся 7-х классов Рязанской области – **2,73**, учащихся 10-х классов – **3,1**.

3. Качество знаний учащихся 7-х классов по географии в Рязанской области ниже (**9,3%**), чем по России (**13,4%**), при этом качество знаний по географии учащихся 10-х классов выше (**11,9%**), чем по России (**6,66%**).

4. Результаты проведенного НИКО по географии выявили проблемные зоны в компетенциях школьников, в частности:

в 7-х классах в:

- умения устанавливать связь географических объектов с историей открытий великих путешественников и пространственной взаимосвязи географических объектов;

- умения определять расстояние по карте с помощью градусной сетки;
- умения работать с графической информацией географического содержания, анализировать графики;
- умения выявлять качественные характеристики природной зоны на основе знаний о зональности географической оболочки, а также составлять описание природной зоны;

в 10-х классах в:

- умения интерпретировать схематичное изображение экономико-географических процессов, устанавливать причинно-следственные связи на основе знания факторов размещения отраслей промышленности;
- умения определять географический объект на основе выявления его существенных признаков по фотоизображениям и тезисам; работать с картой по определению местоположения географического объекта;
- умения анализировать статистические данные, представленные в виде графиков и работать с картой по определению местоположения географического объекта.